

Marmara Denizi ve koruma önerileri

Koruma alanı olarak önerdiğimiz bölge, Burgaz Adası, Heybeliada, Sedef Adası, Büyükada ve Kınalıada'yı da içine alan bölgedir.

Marmara Denizi kıyılarımızda milyonlarca insan yaşıyor. İstanbul, Yalova, İzmit, Bursa, Balıkesir, Çanakkale, Tekirdağ Marmara Denizi kıyısında. Üstelik bu iller Batı'nın zengin illeri. Ülkemizin ağırlıklı olarak endüstri tesisleri de Marmara sahillerinde, ulusal refah bakımından önünde. Marmara Denizi ülkemiz için stratejik bir konumu yanında dünya deniz ulaşımı için de vazgeçilmez bir bölge. Çünkü İstanbul ve Çanakkale boğazları bu denizin bir parçası.

Bayram Öztürk, ozturkb@istanbul.edu.tr, tudav@tudav.org

1970'li yıllarda başlayan Marmara Denizi'ndeki çevresel bozulmalar dayanılmaz hale geldi. Öyle ki birçok il ve ilçe sınırlarında denize girmek sağlık açısından tehlikeli. Marmara Denizi'ni en fazla kara kökenli kirlenmeler mahvediyor. Çünkü Marmara Denizi'ne kıyı veren belediyelerin büyük kısmı atık sularını arıtmadan bu denize veriyor. Dahası bu deniz derin bir lağım çukuru olarak görülüyor. Ayrıca gemi trafiğinden kaynaklanan kirlenme, yabancı türler ve aşırı ve kaçak avcılık bu denizimizin baş belası.

Güntümüzde denizlerin korunması konusunda çok yoğun çalışmalar yapılıyor. Bazı ülkeler daha karasularına 100 mil kala limanlarına gelecek gemileri soru yağmuruna tutuyorlar. Neler sormuyorlar ki... Balast suyunu nereden aldığını, en son geldiği limanı, gemi bacası gazlarını, atıkların miktarını, bunları ne zaman ve ne yaptığını, hatta belgelenmesini istiyorlar. Bunları ulusal ve uluslararası kuralları uygulamak, kaynaklarının, sularının korunmasını sağlamak için yapıyorlar.

Bazı ülkeler ise "özel duyarlı deniz alanları" ilan ederek gemi kökenli kirlenmeyi önlemeye çalışıyor.

PEKİ, BİZ NE YAPIYORUZ?

Bir yarımada devletinde hangi deniz alanları gerçekten koruma altında? Marmara Denizi çoktan "özel duyarlı deniz alanı" niteliğini hak etmedi mi?

İstanbul gibi bir deniz şehrinde denizel yaşamın korunması için neler yapılıyor? Nerelerde nesli azalan türler barınıyor? Koruma statüleri ve yönetim planları nerede? Marmara Denizi'nde habitat, tür çeşitliliği ve Biyolojik Çeşitlilik sözleşmesine göre koruma alanları oluşturup gelecek kuşaklara bırakmamız gerekmez mi? Sadece Dünya Çevre Gününde yılda bir kez iman tazeliyip nutuklar atarak denizleri, doğayı koruyabilir miyiz?

Tabii ki hayır. Sembol çevreciliğine, işin kolayına kaçıyoruz. Yapmamız gerekenleri yapmıyor, sorunlarla yüzleşmekten kaçıyoruz. Ama bu arada farkında olmadan birçok canlı türünü, ulusumuzun geçim kaynaklarından çok önemli birini su ürünlerini, binlerce yıldır yaşayan ekolojik mirasımızı kaybediyoruz. Marmara Denizi'nde avlanan uskumru, kılıç, orkinos, koloz nerede? Kalkan balığı nerede? Kaçak troller Marmara Denizi'ni talan ediyorlar ama tedbir alınmaya yeni başlandı. Cıgır tekneleri 20 metre derinlikte denizlerin en verimli kıyı bölgelerini tahrip ederken doğru dürist bir balıkçılık politikası geliştiremeyen bürokrasinin, akademisyenlerin ve balıkçı örgütlerinin bunda hiç mi suçları yok?

Evet, daha fazla geç kalmadan Marmara Denizi'ndeki canlı kaynakları korumak için bir yerdin başlamalıyız. Başta İstanbul Adaları ile Marmara Adaları olarak bilinen Ege ve Karadeniz arasındaki biyolojik koridorun atlama taşları olan tür ve habitat çeşitliliği açısından hâlâ bozulmamış alanlar en uygun yerler-

dir. Su canlılarının en fazla yumurtlama ve üreme alanı olan bu deniz alanlarının ekolojik ve biyolojik önemleri gereği koruma altına alınması Biyolojik Çeşitlilik Sözleşmesi bakımından da bir zorunluluktur.

ADALAR BÖLGESİ

Koruma alanı olarak önerdiğimiz bölge, Burgaz Adası, Heybeliada, Sedef Adası, Büyükada ve Kınalıada'yı da içine alan bölgedir Harita (1). Deniz trafiği ve endüstriyel balıkçılığa kapanması gereken bu alanlarda daha önce yaşayan deniz çayırları, eşkina balığı, denizati, siyah mercan, istakoz, böcek, mersin balıkları, Akdeniz foku ve Yunus türleri gibi canlıların nesli tehlike altındadır. Bu adalarda yaşayan birçok su canlısı stokları yıpranmıştır. Bunlara örnek olarak kolayca, dil, pişi, tekir, barbunya, kalkan, kurlangıç, kılıç, orkinos, koloz ve uskumru balıklarını sayabiliriz.

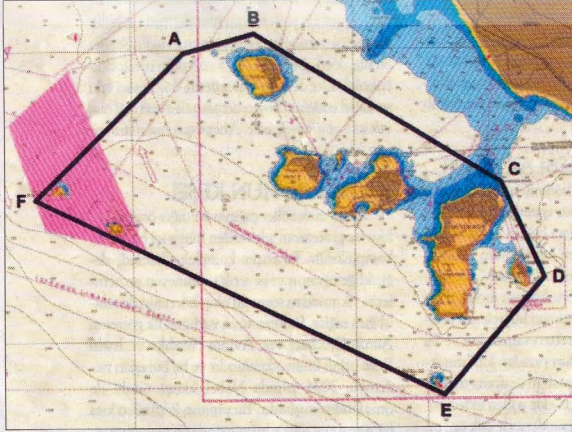
Bu alanlar aynı zamanda palamut ve lüfer gibi ortak stok olan göçmen balıkların geçiş yolu üzerindedir. Göçmen balıkların önerilen alan içinde avlanmaması buranın doğal bir deniz koruma alanı haline gelmesine neden olduğundan bu bölgedeki deniz biyoçeşitliliği artacak ve kıyasal balıkçılık verimli hale gelecektir. İstanbul Adaları ekolojik olarak Akdeniz ile Karadeniz arasında biyolojik bir koridorun başlangıcını temsil eder. Bu nedenle bu koridoru kapatacak ekolojik yıkımlara yönelik etkinliklerden kaçınmak gerekir. Diğer yandan, Prens Adaları denilen ve bizim "İstanbul Adaları" olarak belirlediğimiz bölge kültürel ve mimari açıdan da İstanbul'un penceresi konumundadır. Ekolojik mirası olduğu kadar kültürel mirası da korumak bizim görevimizdir.

Bu bölge endemik Posidonya çayırları, Akdeniz Fokları için mağaralar, yüksek biyoçeşitlilik barındıran banklar (Reef) ile onlarca balığın üreme ve yumurtlama alanıdır. Setase türleri de bu adalar arasındaki bölgeyi yavru büyüme alanı olarak kullanır. Özellikle Afalina denilen türün daimi beslenme alanıdır. Akdeniz'in en nadir siyah mercan kolonileri bu bölgede bulunur. Karadeniz ve Ege Denizi biyoçeşitliliği için yaşamsal olan göçmen ve ortak stok oluşturan türler bu bölgede beslenir ve barınır. AB habitat direktifine göre öncelikli koruma alanları bu tür habitatların yer aldığı bölgelerdir. Bu alanlar için bilimsel bir izleme programı da planlanmalıdır.

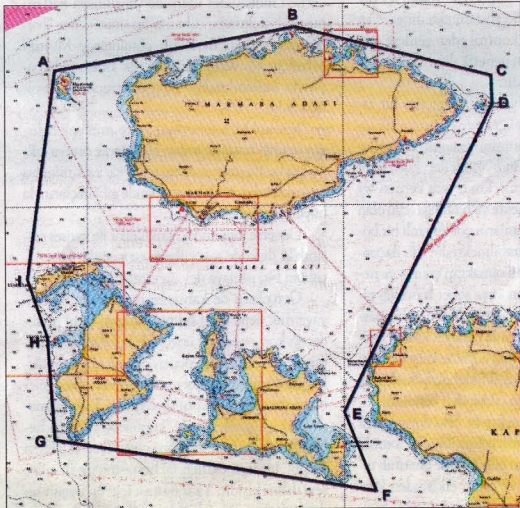
Deniz koruma alanları küçük ölçekli balıkçılık için oldukça faydalıdır. Olta veya uzatma ağıyla avcılık yapılanlar için geleneksel balıkçılık açısından sürdürülebilirlik sağlar. Esasen, 1380 sayılı yasanın su ürünleri avcılığının düzenlenmesine ilişkin yönetmelikler bu tür alanların korunması için Gıda, Tarım ve Köy İşleri Bakanlığı'na her türlü yetkiyi vermektedir. Bu nedenle, yeni çıkacak su ürünleri sirkülerine önerilen bölgelerin balıkçılığa kapalı deniz koruma alanı olarak ilan edilmesini önerilmektedir. Böylece gelecek kuşaklara nispeten el değmemiş deniz alanları bırakmış olacaktır.

Aksi takdirde, İstanbul Adaları ve Marmara Takım Adaları olarak bilinen bu bölgede yasadışı ve aşırı avcılık devam edecektir. Tür çeşitliliği azalacak, bu ise su canlılarının üreme ve beslenme alanlarını daraltıp deniz türlerinin azalmasına neden olacaktır. Bunun sonucunda ise binlerce yıldır devam eden Ege, Marmara ve Karadeniz arasında genetik çeşitlilik ve bütünlük bozulacaktır.

Bu ise daha büyük ekolojik ve ekonomik yıkımlara neden olacaktır. Müsilağ, köpük, çamurlaşma, besin tuzları artışı, yabancı türlerdeki artış, aşırı ve kaçak avcılık, yumurtlama alanlarının tahribi ekosistemin çöküşü habercisidir. Bu nedenle Marmara Denizi için harekete geçip bir şeyler yapmalıyız. En azından tartışmalıyız.



Harita 1. İstanbul Adaları'nda önerilen koruma alanı dış sınırları



Harita 2. Marmara Adaları'nda önerilen koruma alanı dış sınırları.